

Caudebec

Décembre 2020 - N°73

Chez vous



Faites le choix des commerces de proximité !



Solidarité
**Un logement
contre les violences
conjugales**



Jeunesse
**La Ville renforce
l'accueil des
stagiaires**



Portrait
**Michèle Black et
Eddy Bonnenfant,
bénévoles de la Force T**

AFM TÉLÉTHON

LE COMBAT DES PARENTS
LA VIE DES ENFANTS



VOUS NOUS DONNEZ
LA FORCE
DE GUÉRIR

4-5 DÉC. 2020
SUR LES CHAÎNES DE FRANCE TÉLÉVISIONS ET PARTOUT EN FRANCE

016 - Crédit photo: Roman Hirtz - AFM202052

Le Téléthon a besoin de vos dons !

Découvrez toutes les actions et initiatives locales sur
la page Facebook *telethonboucledeseine*

Vous pouvez également faire un don en déposant ou en envoyant un
chèque libellé à l'ordre de l'AFM (*en inscrivant DON au dos du chèque*)
à l'espace Bourvil (BP18 - 76320 Caudebec-lès-Elbeuf).

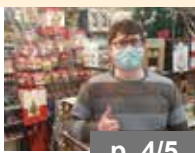
Important : vos dons sont déductibles d'impôts à hauteur de 66 % du montant des
dons faits à l'AFM-Téléthon, dans la limite de 20 % de votre revenu imposable.

A la suite de votre don, vous recevrez un reçu fiscal vous permettant d'attester
de votre don auprès de l'administration fiscale.

Sommaire

Dossier

Faites le choix des commerces de proximité



p. 4/5

Arrêt sur images

Les temps forts de novembre



p. 6/7

Jeunesse

31 nouveaux élus au Conseil des Jeunes



p. 8

Cadre de vie

La Ville facilite l'accueil des stagiaires



p. 9

Portrait

Michèle Black et Eddy Bonnenfant, bénévoles de la Force T



p. 11

Solidarité

Un logement contre les violences conjugales



p. 12

Seniors

Distribution des colis de seniors



p. 13

En bref

p. 15

Plusieurs illustrations présentées dans ce journal ont été réalisées avant la pandémie, à une période où le port du masque n'était pas obligatoire.



Caudebec Chez vous

Directeur de la publication : Laurent Bonnaterra
Conception, rédaction et photographies :
Direction de la communication
Impression : Planète Graphique
Dépôt légal : A parution
Tirage : 5 300 exemplaires



Edito du Maire



Chère Madame,
Cher Monsieur,

Nous vivons les dernières semaines de 2020. Une année particulière dont nous nous souviendrons tous, durablement, comme une véritable épreuve collective. Nous avons traversé tout cela ensemble, solidairement. Et, au-delà des avis ou clivages partisans, nous pouvons dire que la France et l'union européenne ont investi massivement, comme jamais, pour maintenir à flot notre système économique et social. Près de chez nous, l'ensemble des acteurs locaux ont été attentifs et se sont mobilisés pour trouver des solutions face à cette crise. La solidarité n'a pas failli, ne l'oublions pas. A Caudebec, les efforts ont été nombreux malgré les multiples contraintes. Preuve en est avec le maintien des traditionnels colis de fin d'année aux seniors, rendez-vous solidaire que nous nous devons d'honorer. Et parce que demain doit être une promesse, vous trouverez dans ce numéro de nombreux motifs d'espoir : le dynamisme de nos commerçants qui peuvent vous accueillir de nouveau, la relève citoyenne incarnée par nos jeunes élus du Conseil Municipal des Jeunes ou encore notre maison médicale qui vient d'ouvrir ses portes pour mieux accompagner la santé et le bien-être de chacun.

Belles fêtes de fin d'année,
Prenez soin de vous.

*Chaqueusement à vous,
L. Bonnaterra*

MAIRIE Place Jean Jaurès - BP 18 02 32 96 02 02
Ouvert au public du lundi au vendredi de 8h30 à 11h45 et de 13h30 à 17h15. Le samedi de 9h à 12h.

ASTREINTE TECHNIQUE VILLE 06 71 70 84 87
Soirs & week-ends

POLICE MUNICIPALE 128 rue de la République
02 32 96 02 09 - Ouvert au public du lundi au jeudi de 8h30 à 12h00 et de 13h30 à 17h30. Le vendredi de 8h30 à 12h et de 13h30 à 17h.

SAMU	15	Urgence SMS	114
Médecin de garde	116 117	(en cas de difficultés à entendre ou à parler)	
Pompiers	18		
Police nationale	17	Taxis caudebécais	
N° d'urgence (mobile)	112	S. Poisson	06 88 96 57 62
Pharmacie de garde	3237	F. Bailleul	06 24 77 76 16
Planning familial	02 35 37 35 97		
SOS Vétérinaire	02 35 36 30 00		
Urgence gaz	0 800 47 33 33		





Faites le choix des commerces de proximité !

Les commerces ont pu rouvrir sous certaines conditions et dans le respect d'un protocole sanitaire. Loin des effets d'annonce sans portée réelle, la Ville de Caudebec-lès-Elbeuf a choisi d'être réellement aux côtés des commerçants, comme elle l'a toujours été depuis plusieurs années. Avec la réouverture, elle vous invite à consommer local et à faire travailler vos commerces de proximité !

Une aide à la digitalisation et au "Click & Collect"

En plus de la gratuité des loyers accordée aux commerçants fermés qui sont locataires de locaux appartenant à la Ville, les élus ont décidé d'accompagner financièrement et techniquement toutes les initiatives des commerçants pour développer leur activité de vente en ligne, en particulier le "click and collect". Une aide financière permet désormais aux commerçants d'adhérer à la plateforme de e-commerce de leur choix. Plusieurs élus formés à ces problématiques, ont également aidé les commerçants à mettre en œuvre leur mutation digitale. Ce sont ainsi plus de 20 commerces qui proposent leurs produits en ligne sur www.fairemescourses.fr/caudebecleselbeuf

Réouverture des commerces

Compte tenu de l'évolution positive de la situation sanitaire, la plupart des commerces ont pu rouvrir leurs portes sauf malheureusement les bars et restaurants qui devront attendre. Cette réouverture s'est faite dans le respect d'un protocole sanitaire renforcé, qui prévoit une augmentation de la jauge de densité (8 mètres carré par personne) pour l'accueil du public, alignée sur les pratiques de nos voisins européens. Grâce à une dérogation préfectorale, les

commerces pourront ouvrir également tous les dimanches jusqu'au 27 décembre 2020. Cela a commencé dès le 29 novembre. L'autorisation préfectorale permet aux commerces de détail d'élargir leurs jours et leurs horaires d'ouverture aux dimanches 6 décembre, 13 décembre, 20 décembre et 27 décembre 2020.

Afin d'accompagner cette reprise, la Ville consacrera également une somme de 3000 euros à l'achat d'espaces publicitaires dans la presse locale en faveur des commerces, en plus d'une campagne de communication sur les réseaux sociaux.

Retrouvez tous les commerçants du marché

Les commerçants qui vendent des produits non-alimentaires sont autorisés à s'installer de nouveau sur le marché. Vous pouvez donc désormais retrouver votre marché dans sa configuration habituelle.



La Maison médicale a ouvert ses portes

La Maison médicale, située au 124 rue de la République, accueille désormais de nombreux professionnels de santé. Le bâtiment respecte les dernières normes en matière d'accessibilité aux personnes à mobilité réduite, condition indispensable à l'accueil de certains patients. La Ville a acquis des locaux au 1^{er} étage de l'immeuble pour y installer des professionnels. D'autres sont devenus propriétaires. Retrouvez la liste des praticiens accueillis sur le site de la Ville www.caudebecleselbeuf.fr, rubrique Vie économique.

Les professionnels déjà présents : Audrey EPHESTION, Diététicienne ; Laurence PATTYN, Pharmacie PATTYN ; Nadège CHAMBRE, Praticien en thérapies brèves ; Valeria MARTUCCI, Psychologue-psychothérapeute et Maëlle AUDOR, Ostéopathe.

Les professionnels qui s'installeront à partir du mois de janvier : Julie DELAMARE, Psychologue, neuropsychologue ; Lauriane CAMPOY, Réflexologue-Auriculothérapeute ; Gwendoline DREUX, PERMAPRO SARL - Permanence téléphonique ; Arnaud GARCIA "Pédicure- Podologue Soins - Semelles orthopédiques - Visites à domicile" ; Elodie LE MONNIER, Pédicure Podologue D.U Diabétologie, Soins, Semelles orthopédiques, Visites à domicile Conseillère en naturopathie (en cours de formation) ; Vincent DOUVILLE, Thérapeute systémique Consultation familiale- couple - individuelle ; Yamina JUGE, Psychologue clinicienne – Psychothérapeute Praticienne EMDR Adulte - adolescent - enfant ; Laboratoire bioLBS

Retrouvez leurs coordonnées sur le site de la Ville (www.caudebecleselbeuf.fr).

Recherche de nouvelle activité pour les locaux de la Caisse d'Epargne



Dans le cadre d'une restructuration nationale, la Caisse d'Epargne va fermer ses locaux de la rue de la République. Informée en amont, la Ville travaille déjà activement à la recherche d'un porteur de projet qui souhaiterait y installer son activité.

Les nouvelles mesures sanitaires

Les déplacements restent interdits sauf dans les cas prévus par les attestations dérogatoires (disponible sur l'application #Tousanticovid et sur le site de la Ville, rubrique "Actualité"). L'activité physique et les balades sont autorisées dans un périmètre de 20 kilomètres et pour une durée maximum de 3h. L'autorisation des déplacements dans un rayon de 20 km ne s'applique qu'à des activités sportives et en extérieur et ne vise pas à faciliter les visites aux amis et à la famille. Les commerces et services à domicile dits non-essentiels pourront reprendre dans des conditions sanitaires strictes, jusqu'à 21h.

Education

Les crèches, écoles, collèges et lycées restent ouverts avec un protocole sanitaire renforcé dont le port du masque obligatoire dès l'âge de 6 ans. La prise en charge périscolaire (garderie, centres aérés) est également maintenue.

Personnes âgées

Afin de lutter contre la solitude des aînés les visites en EHPAD et en maison de retraite sont autorisées, sauf exception, pendant le confinement dans le strict respect des mesures barrières.

Travail

Contrairement au confinement de mars le secteur du bâtiment et des travaux publics ainsi que les usines et les exploitations agricoles peuvent poursuivre leur activité. Les bureaux de poste et les guichets de services publics restent également ouverts.

Activités culturelles

Les bibliothèques, médiathèques et les archives sont de nouveau accessibles au public. A partir du 15 décembre, sous réserve de l'évolution positive de la situation sanitaire, les musées, les cinémas et les salles de théâtre pourront rouvrir, dans le respect de protocoles sanitaires stricts.



Cérémonie du Souvenir Français

Le 1^{er} novembre, élus et porte-drapeaux étaient réunis au cimetière pour honorer les soldats morts pour la France. La cérémonie était retransmise sur la page Facebook de la Ville.



Travaux rue de Strasbourg

Le 5 novembre, une visite de chantier était organisée rue de Strasbourg en présence de Thierry Chauvin et Djoudé Merabet, vice-Présidents de la Métropole. Les travaux d'aménagement et de sécurisation de la rue sont désormais terminés et permettent aux vélos et aux piétons de circuler en toute sécurité.



Cérémonie de l'Armistice

Le 11 novembre, le Maire et une délégation très restreinte étaient réunis au monument aux morts pour commémorer le 102^e anniversaire de l'Armistice de 1918. La vidéo de cette cérémonie est disponible sur <https://www.facebook.com/caudebecleselbeuf>.



Distribution de masques gratuits dans les écoles

Le 12 novembre, a débuté la distribution de masques dans les écoles. Le port du masque ayant été rendu obligatoire dès l'âge de 6 ans en primaire, la Ville a demandé aux couturières bénévoles de façonner des modèles plus petits. L'ensemble des élèves scolarisés dans les écoles primaires de la commune ont ainsi reçu gratuitement deux masques en tissu lavables et réutilisables.



Végétalisation du cimetière

Le 13 novembre, une visite du cimetière était organisée avec les élus et les responsables du secteur environnement afin de découvrir les résultats du travail de végétalisation réalisé depuis maintenant 3 ans afin d'éviter l'utilisation de produits phytosanitaires.



Formation "Judo en entreprise"

Le 14 novembre, le dojo du complexe sportif de la Villette a accueilli une quinzaine de professeurs de judo venant de toute la France dans le cadre d'une formation de certification d'expertise nationale, organisée par la ligue de Normandie, ayant pour thème le "Judo en Entreprise".



Animation sur le marché du dimanche

Le 15 novembre, une animation musicale, offerte par la Ville, était proposée sur le marché et à proximité des commerces ouverts le dimanche. Une ambiance festive et conviviale grâce au "lapin accordéoniste" qui a déambulé en jouant des airs d'hier et d'aujourd'hui pour le plus grand bonheur des clients et des commerçants.



Les rencontres du RAM

Le 18 novembre, l'activité "histoire en Kamishibai", proposée par le relais assistants maternels a été très appréciée par les enfants et les adultes. Organisés 2 fois par mois, ces temps de rencontre facilitent les échanges professionnels et aident les assistants maternels à rompre leur isolement.



La Maison médicale a ouvert ses portes

Le 19 novembre, le Maire, Laurent Bonnaterre et Soraya Elmaoui, Conseillère municipale déléguée à la Santé, sont allés à la rencontre des premiers professionnels de santé qui se sont fraîchement installés dans la Maison médicale. A la mi-janvier, ils seront 13 au total, installé au 124 rue de la République.



Lancement du Téléthon

Le 20 novembre, Laurent Bonnaterre, Eddy Bonnenfant, Michèle Black et Georges Salinas, coordinateurs du Téléthon Boucle de Seine, ont dévoilé à la presse les actions mises en place sur le territoire elbeuvien en faveur du Téléthon. Une édition particulière mais qui sera conduite par des bénévoles toujours aussi engagés cette année !



Je jardine, tu jardines... en ligne !

Le 20 novembre, avait lieu l'atelier jardinage en direct de la serre municipale sur la page Facebook de la Ville. Christèle Roussel, du service environnement, a encore relevé ce défi avec brio, merci à elle !



Calendrier des Pompiers

Le traditionnel porte-à-porte des pompiers ne pouvant avoir lieu cette année, le calendrier 2021 est en vente auprès des commerçants du centre-ville. Une cagnotte en ligne a aussi été lancée, rendez-vous sur la page facebook <https://www.facebook.com/elbeuf.pompier>, vous pourrez y laisser votre adresse postale pour que le calendrier vous soit directement déposé dans votre boîte aux lettres.

Retrouvez nos albums photos et vidéos sur www.caudebecleselbeuf.fr



www.facebook.com/caudebecleselbeuf



www.youtube.com

31 nouveaux élus au Conseil des Jeunes



Toute la journée du mardi 17 novembre, dans les écoles de Caudebec et deux collèges du territoire, environ 360 caudebécals du CM1 à la 6^{ème} étaient invités à élire les membres du Conseil Municipal des Jeunes. Elu pour deux ans, ce conseil mène des actions en collaboration avec les services municipaux de la commune et les personnes compétentes dans divers domaines : participation aux différentes manifestations culturelles (Fête de la ville, salons...), présence aux commémorations (8 mai, 14 juillet, 25 août et 11 novembre). (Porte-drapeaux), invitation aux rendez-vous

des seniors (après-midi convivial, repas des seniors, rendez-vous festifs à la résidence Ladam...), participation à l'opération « Nettoyons la nature », Téléthon, etc. Afin de faire découvrir le fonctionnement d'un vote, de véritables urnes, les isolements et les enveloppes qui servent habituellement pour les élections officielles ont été utilisées. Plusieurs enfants avaient travaillé leur campagne électorale comme les grands... affiches et appel au vote pour certains, discours dans les classes pour d'autres. Félicitations aux nouveaux élus !

Félicitations aux 31 nouveaux élus

Assirem BOUCHERIT ● Léane DERRIEN ● Kolo DIAWARA ● Nina MARMONNIER ● Rose PATIN-DELAIRE ● Manon JACQ ● Mathéo PATIN ● Mohamed YOUNSI ● Esteban BASEL ● Milo LETOURNEUR ● Zahia MANSOURI ● Pierre-Julien MORIN ● Noah CORDIER ● Lucas LEBARGY ● Nathan MIRALLES ● Naël GAUTHIER ● Noé GREGOIRE ● Adem KARI ● Leelo BERGER ● Haroon DELAMARE ABDOUS ● Yanis LAMPAERT ● Amina LARBI ● Issa ROUTIER ● Lina JADAS ● Eléna LEMAITRE ● Gabriel BILLAY ● Gabriel DESMARES ● Maëva LAMPAERT ● Maël VIGOR ● Ettien Steave KOFFI ● Yaël MARAIS.

Vacances de Noël



La Ville accueille les enfants de 3 à 13 ans, à Louise Michel et à Corto Maltese pendant les vacances scolaires. Pour inscrire vos enfants pour les vacances de Noël (du 21 au 31 décembre), **les inscriptions sont ouvertes auprès du service jeunesse du lundi 23 novembre au vendredi 11 décembre.** L'espace Clin d'Oeil accueille les jeunes âgés de 14 à 17 ans du lundi au vendredi, de 10h à 12h et de 13h30 à 18h30, en accès libre.

Renseignements au service jeunesse : 02 32 96 02 04 et sur www.caudebecleselbeuf.fr

Un skatepark financé par Elbeuf et Caudebec

La Ville de Caudebec-lès-Elbeuf envisageait initialement de construire un skatepark sur son territoire afin de répondre aux besoins en matière d'équipements sportifs. La proximité du parc de la Cerisaie et l'intérêt commun à mutualiser les équipements nous a conduit à financer ce skatepark pour permettre une utilisation commune par les jeunes Caudebécals et les jeunes Elbeuviens. Situé le long de la piscine, à proximité du gymnase, le parc a été financé pour moitié par l'État dans le cadre de la dotation politique de la Ville. Le coût de l'opération est d'environ 275 000 €, pris en charge par l'État et la Métropole à 70 %, par Elbeuf à 20 % et Caudebec-lès-Elbeuf, à hauteur de 10 %.



La Ville facilite l'accueil des stagiaires

La crise sanitaire du Covid-19 a paralysé l'activité économique pendant plusieurs mois et des milliers d'étudiants ont ainsi dû annuler ou retarder leur stage. Les règles sanitaires ont également conduit à la limitation du nombre de stagiaires. C'est pourquoi, la Ville de Caudebec a décidé de renforcer l'accueil des stagiaires et la Métropole a mis en place un dispositif d'aide financière pour les stages de longue durée accueillis en entreprise.

La Ville prête à accueillir davantage de stagiaires

La Ville accueille chaque année des stagiaires issus des collèges du territoire. Face aux difficultés rencontrées par les élèves de 3^{ème}, la Ville a décidé de développer fortement, et particulièrement cette année, ses capacités d'accueil de stagiaires. Les stages, ouverts aux jeunes Caudebécais et au-delà, seront organisés sous forme collective. Ils seront accueillis dans une salle adaptée pour assister à la présentation des métiers de la Ville, du rôle et du fonctionnement d'une collectivité territoriale. Plusieurs directeurs et chefs de services se relayeront pour présenter leur métier. Ils pourront également assister à des présentations du travail sur le terrain et à des visites en ville.



Une aide de 1000 € pour les stages de longue durée

La Métropole Rouen Normandie met en place une aide exceptionnelle à destination des étudiants boursier pour la réalisation des stages obligatoires supérieurs à deux mois dans le cadre d'une formation initiale de l'enseignement supérieur et pour l'année universitaire 2020/2021. Cette aide exceptionnelle est d'un montant forfaitaire de 1 000 € et sera versée en une seule fois à la structure d'accueil (entreprise, association ou fondation). Toutes les informations sont à retrouver sur <https://www.metropole-rouen-normandie.fr/aide-aux-jeunes-soutien-aux-stages-obligatoires-dans-le-cadre-d-une-formation-initiale> et sur le site de la ville www.caudebecselbeuf.fr

La réhabilitation des Tissages se poursuit

Dans cette période particulièrement compliquée, la plupart des chantiers de Caudebec-lès-Elbeuf se poursuivent heureusement à bon rythme. A l'entrée de Caudebec-lès-Elbeuf, à côté de l'église, la rénovation des Tissages est en cours. Dans quelques mois les étudiants de Lanimea tisseurs d'images - École de l'image animée en Normandie et plusieurs autres activités pourront s'y installer.



Si vous souhaitez installer votre activité tertiaire ou commerciale, au rez-de-chaussée de l'immeuble «Les Tissages», sur une superficie totale 203 m² (location partielle possible), vous pouvez contacter Jérôme Jeannot, Service Urbanisme, au 02.32.96.05.10 ou via urbanisme@caudebecselbeuf.fr





Photo réalisée en juin 2020

Face à la crise sanitaire : des actions concrètes et utiles pour nos commerces de proximité

La Ville porte depuis des années, de façon très volontariste, un plan de soutien et d'actions en faveur du commerce local et artisanal. Une attention renforcée ces derniers mois face à une crise sanitaire qui a lourdement impacté la profession. De nouveaux dispositifs ont ainsi été récemment mis en place afin de soutenir les commerçants : choix d'accompagner techniquement et financièrement les projets de digitalisation de leurs activités et de mise en place de systèmes de « click and collect » ; promotion de la plateforme nationale « Faire mes courses », gratuite, rejointe par une vingtaine de nos commerçants locaux et qui offre une vitrine numérique et stratégique de qualité ; gratuité de loyer accordée aux commerçants qui sont locataires de locaux appartenant à la Ville, comme déjà fait au printemps ; espaces publicitaires une nouvelle fois achetés dans la presse locale pour promouvoir leurs activités ; geste symbolique important du Maire qui a renoncé à ses indemnités afin de contribuer au financement de ces actions.

Saluons nos professionnels qui ont su faire preuve de réactivité et d'adaptation chaque fois que cela était possible, appuyés par les partenaires et les pouvoirs publics. La question du commerce de proximité est un enjeu majeur des politiques de redynamisation des centres villes dans lesquels nous nous inscrivons pleinement, loin des effets d'annonce de certains. Restons solidaires et privilégions le commerce local et artisanal à chaque fois que nous le pouvons.

Nous vous souhaitons, ainsi qu'à vos proches, de belles fêtes de fin d'année, même si celles-ci seront

différentes des années précédentes. Nos pensées vont aux personnes pour qui cette période revêt un caractère douloureux.

Il nous faudra dans cet esprit un peu plus festif rester responsables et vigilants, notamment vis-à-vis des plus fragiles. N'oublions pas de respecter les mesures sanitaires et les gestes barrières car le virus ne prendra aucune trêve.

Cette année fut pour la plupart d'entre nous un puits vertigineux d'angoisses et de souffrances. Mais nous commençons à envisager des jours meilleurs grâce à la mise en place d'une politique sanitaire efficace et à l'espoir d'un vaccin.

Le temps d'après, nous devons encore faire preuve de responsabilité, et notamment celle de ne pas oublier. Le contraire serait une grave erreur. Derrière le mot « résilience », employé à tort et à travers, se cache un immense potentiel d'oubli, dont nous possédons, heureusement et malheureusement, l'extraordinaire faculté. Alors, et même si cela reste douloureux, souvenons-nous. Souvenons-nous pour mieux avancer, continuer à nous améliorer et à développer les projets, toujours dans l'intérêt collectif. Cela reste essentiel pour notre avenir, notamment politique et démocratique.

Si nous continuons à apprendre et à nous souvenir, même du pire : demain sera beau.

Nous restons disponibles et à votre écoute.

Les membres élus et suppléants de "Caudebec, c'est vous !" : Michèle BELLOD, Laurent BONNATERRE, Eddy BONNENFANT, John CONAN, Katia COUSIN, Fernand DACOSTA, Lucile DALLET, Pierre DAVID, Bouchra DORLEANS, Soraya ELMAOUI, Catherine FAUCHE, Emmanuel FOREAU, Pascal FRERET, Christophe FREROT, Guillaume GILLERY, Jean-Michel GIRARD, Benoît HAZET, Pascal HURE, Stéphanie JAMES, Annie JANELA, Jean-Pierre KERRO, Gaëlle LAPERT, Pascal LE NOË, Françoise LEFEBVRE, Steve LEROY, David LETILLY, Lydie MEYER, Katell NEDELEC, Morgane PARTIE, Patricia PERICA, Dominique ROGER, Carl SUZANNE, Nathalie THERET, Veronique VACHEROT.



Michèle Black et Eddy Bonnenfant

Bénévoles de la Force T

Le Téléthon réunit chaque année de très nombreux bénévoles sur tout le territoire elbeuvien. Cette mobilisation fait du centre Boucle de Seine le plus important centre de collecte de Normandie.

Derrière le masque, les bénévoles du Téléthon gardent le sourire mais chacun sait que cette édition 2020 du Téléthon sera particulièrement difficile. Même pour le très dynamique centre de collecte "Boucle de Seine" qui rassemble les communes du territoire elbeuvien. Comme partout ailleurs, la pandémie a contraint les organisateurs à annuler les rassemblements. Pour faire face, les bénévoles ont déployé des trésors d'imagination. Rencontre avec deux figures caudebécaises de cette manifestation.

Celle que presque toute la ville appelle Bibiche, aime agir en coulisses, avec discrétion. Pourtant, depuis 30 ans, elle est fortement investie pour le Téléthon et la lutte contre les myopathies. Sans savoir qu'un jour la maladie toucherait sa famille. "Ça n'arrive pas qu'aux autres !". Tout a débuté avec 3 ou 4 bénévoles, il y a trente ans. A force de persévérance, la zone de collecte s'est élargie. Le comité de coordination Boucle de Seine, qu'elle pilote avec Laurent Bonnaterre, rassemble désormais plus de 200 bénévoles et associations dans 9 communes du territoire elbeuvien. "Ces résultats, nous les devons au travail d'une équipe soudée qui n'hésite pas à donner de son temps et de son énergie". Nul doute que Michèle ne ménagera pas ses efforts, cette année encore, "avec une pensée pour Fafane, Juju, Quentin et Martin qui nous ont accompagnés et qui ont été emportés par la maladie". Eddy, lui, a intégré l'équipe du Téléthon Boucle de Seine plus récemment mais "c'est un engagement et un rendez-vous que je ne manque jamais depuis mon lycée hôtelier où déjà on menait des actions. Puis, quelques années plus tard, le Téléthon et L'AFM ont contribué à l'accompagnement de notre fille

"L'édition 2020 sera un Téléthon chez soi mais pas pour soi"



Romane, atteinte d'une maladie génétique rare. Elle est malheureusement décédée à l'âge de trois ans. Nous avons évidemment décidé de continuer le combat pour les autres, en famille, pour nos enfants, nos amis, les futures générations. Cela n'arrive pas qu'aux autres et nous sommes bien placés pour le savoir..." Conseiller Municipal depuis mars dernier, Eddy Bonnenfant a naturellement choisi de s'investir pour cette cause. Pour faire face à la crise sanitaire et à ses conséquences sur l'édition 2020 du Téléthon, Eddy a développé la présence sur les réseaux sociaux, imaginé et mis en oeuvre des initiatives numériques, créé une e-collecte et impulsé une vente de livres en ligne. Des initiatives qui, si elles ne permettent pas de dépasser les records de dons des années passées, contribueront encore à aider la recherche et à accompagner les malades. Bravo !

Tout savoir sur le Téléthon Boucle de Seine : www.facebook.com/telethonboucledeseine





Un logement contre les violences conjugales

A l'occasion de la journée internationale de lutte contre les violences faites aux femmes, la Ville de Caudebec a signé un nouveau partenariat avec l'association ASAE qui agit depuis des années dans ce domaine. En mettant à la disposition de l'association, dès le 1^{er} janvier prochain, un logement lui ap-

partenant, la Ville va renforcer le dispositif disponible sur le territoire elbeuvien pour mettre à l'abri les victimes de violences conjugales. Nous investissons également à hauteur de 2000 euros pour l'équiper en mobilier neuf et le CCAS travaillera avec les responsables de l'ASAE pour accompagner les femmes hébergées et leurs enfants dans tous leurs besoins. Dans cette période particulièrement compliquée pour un certain nombre de familles et notamment de femmes, notre Ville marque une fois de plus sa solidarité et son engagement humaniste.

Plaintes en pharmacie

Afin de lutter contre les violences intra-familiales, différents moyens sont à la disposition des victimes. Outre le 17 et les plate-formes de signalement (arretonslesviolences.gouv.fr), un dispositif d'alerte en pharmacie a été mis en place. **Les victimes peuvent ainsi se signaler discrètement, en prononçant le code « masque 19 », auprès de leur pharmacien,** pour que celui-ci prévienne immédiatement les forces de l'ordre.



Don du Sang

Les dons de sang, de plaquettes et de plasma sont malheureusement au plus bas en ce moment. Suite à un travail commun avec les représentants du personnel de la Ville de Caudebec-lès-Elbeuf, suite aux demandes des représentants des employés municipaux, nous avons décidé de permettre à nos collaborateurs de prendre, 4 fois par an, du temps pour cela. Ils pourront également, une fois par an, obtenir du temps libéré pour participer à des examens de dépistages médicaux. Nous sommes heureux de cette avancée importante, conjointe entre les élus municipaux et les agents du service public en faveur de la santé !



Vous souhaitez donner votre sang ? L'association des donneurs de sang bénévoles du pays elbeuvien organise tous les mois une journée de collecte. La prochaine collecte se tiendra, sur rendez-vous, le mardi 22 décembre, de 10h à 13h et de 15h à 18h30, Espace Franklin à Elbeuf. Réservation en ligne sur <https://mon-rdv-dondesang.efs.sante.fr> Contact : girard.bernard.asso@orange.fr 06 29 05 22 18

Des nouveautés pour la collecte des déchets !

Pause hivernale pour la collecte des déchets végétaux

La collecte hebdomadaire 2020 des déchets végétaux en porte-à-porte s'est arrêtée fin novembre. En attendant la reprise de la collecte à partir de mars 2021, les habitants peuvent déposer leurs branches, troncs et autres déchets verts en déchetterie.

Jour férié

Les vendredis 25 décembre et 1^{er} janvier étant fériés **la collecte des ordures ménagères est reportée aux samedis 26 décembre et 2 janvier.**

Collecte des sapins de Noël

La collecte des sapins de Noël en porte-à-porte, aura lieu le jeudi 21 janvier 2021.

Rendez-vous en ligne pour les encombrants

Les encombrants des particuliers sont collectés gratuitement par la Métropole, dans la limite de 2m³. Jusqu'alors uniquement possible par téléphone à "Ma Métropole" 0800 021 021, **la prise de rendez-vous pour la collecte des encombrants est désormais possible en ligne.** Plus d'informations et RDV en ligne : <https://www.metropole-rouen-normandie.fr>

[metropole-rouen-normandie.fr/prise-de-rendez-vous-encombrants](https://www.metropole-rouen-normandie.fr/prise-de-rendez-vous-encombrants). Aussi, en 2021, la gestion des encombrants sera améliorée avec des rendez-vous mensuels automatiques pour l'habitat collectif de plus de 10 logements, en plus des rendez-vous sur demande.

Changement du jour de collecte pour les bacs jaunes

Afin d'optimiser le service de collecte des déchets en rationalisant les moyens, en limitant les kilomètres parcourus et en équilibrant la charge de travail entre les équipes, **le jour de collecte**



pour les déchets recyclables change, sans avoir d'incidence sur la fréquence. Dès la première semaine de janvier, les bacs jaunes seront ramassés le mercredi au lieu du jeudi.



Renseignements : Métropole Rouen Normandie au 0 800 021 021
Service et appel gratuits

Réduisons la pollution lumineuse



Afin de réduire l'éclairage inutile et la consommation d'énergie la nuit, la Ville de Caudebec-lès-Elbeuf, en lien avec la Métropole Rouen Normandie, mène depuis l'an dernier une expérimentation d'extinction partielle sur certaines rues et quartiers résidentiels. Cette action consiste à éteindre l'éclairage, au milieu de la nuit,

pendant des plages horaires peu fréquentées par la population et les automobilistes qui bénéficient déjà de l'éclairage de leurs véhicules. Dans 5 premiers secteurs où l'avis a été majoritairement favorable, l'extinction a débuté en juin 2019, du dimanche soir au jeudi soir entre 1h et 5h du matin. Depuis la mi-novembre, après le recueil des avis des riverains et un porte-à-porte organisé par les élus, l'éclairage est désormais éteint dans trois secteurs supplémentaires.

Concours de décorations de Noël

Dans le but d'encourager et de récompenser son embellissement lors des fêtes de fin d'année, la Ville organise le 6^{ème} **Concours d'illuminations et de décorations de Noël.** Vous souhaitez participer ? Inscrivez-vous en Mairie ou sur le site www.caudebecleselbeuf.fr jusqu'au vendredi 11 décembre.

3 catégories possibles : Maisons individuelles avec façade ou jardin visible de la rue ; Façades, fenêtres et balcons d'immeubles collectifs visibles de la rue ; Vitrites commerciales.

Renseignements au 02 32 96 02 02 et sur www.caudebecleselbeuf.fr





Photo réalisée lors de la distribution en décembre 2019

La distribution des Colis de Noël pour les Seniors maintenue

Afin de limiter les risques liés à la pandémie, la distribution des colis de Noël pour les seniors détenteurs de la carte "Loisirs Seniors" se fera sur 3 après-midi à l'espace Bourvil.

Trois demi-journées de distribution

La distribution se tiendra les 8, 9 et 10 décembre, de 14h à 17h à l'espace Bourvil. Les seniors sont invités à venir retirer leur colis (sur présentation de leur carte "Loisirs Seniors") selon les modalités suivantes :

- **Mardi 8/12** : pour les personnes dont le nom de famille commence par la lettre A jusqu'à la lettre D.
- **Mercredi 9/12** : pour les personnes dont le nom de famille commence par la lettre E jusqu'à la lettre L.
- **Judi 10/12** : pour les personnes dont le nom de famille commence par la lettre M jusqu'à la lettre Z.

Toutes les mesures de précaution seront prises pour une distribution en toute sécurité : port du masque obligatoire, sens unique d'entrée et de sortie, distribution de gel hydro-alcoolique et res-

pect d'une distance d'un mètre entre chaque personne.

Pour les résidences Ladam et Carnot

- A la résidence Autonomie Maurice Ladam, les colis seront distribués le mercredi 9 décembre, de 9h30 à 10h30, dans la salle commune.
- A la résidence Carnot, les colis seront distribués le jeudi 10 décembre, de 9h30 à 10h30, dans le hall d'entrée.

Si vous êtes absent le jour de la distribution, le colis restera à disposition à l'espace Bourvil.

Cas particuliers

Si vous ne pouvez pas vous déplacer ou si vous ne pouvez pas venir au jour indiqué, contactez l'espace Bourvil au 02.35.74.64.09, une solution alternative vous sera proposée.

Attestation de déplacement dérogatoire

Pour venir récupérer votre colis, n'oubliez pas de compléter votre attestation de déplacement dérogatoire en choisissant le motif "Déplacement pour des achats de première nécessité / le retrait de commande".

Associations

Des subventions exceptionnelles pour les associations

Pour faire face à la crise sanitaire, la Métropole Rouen Normandie a mis en place un dispositif de soutien exceptionnel aux associations du territoire. La Ville de Caudebec-lès-Elbeuf va ainsi recevoir la somme de 16 380 € d'ici mars 2021, qui sera redistribuée aux associations sous forme de subventions.

L'équilibre financier de certains clubs est mis en péril par la pandémie, en raison d'une baisse

d'activité, d'une diminution du nombre d'adhérents et à des dépenses liées à la mise en place des protocoles sanitaires. Ce fonds a pour objet d'aider toutes les associations qui proposent un service aux habitants. Les associations qui ont leur siège social à Caudebec pourront faire une demande d'aide auprès du service vie associative qui instruira les dossiers.

L'entreprise PREGA recrute



L'entreprise PREGA, située à Criquebeuf sur Seine, est une société spécialisée dans le béton préfabriqué. Ses principaux atouts ? Une pleine maîtrise de la chaîne de fabrication et un savoir-faire reconnu. Cette entreprise, extrêmement moderne et en plein essor recrute et forme de nouveaux collaborateurs, sur site. Seules exigences : être rigoureux, ne pas avoir peur d'un travail qui demeure physique et savoir simplement lire, écrire et compter. Si vous souhaitez intégrer une belle entreprise locale : prega-prefa@ga.fr ou 02.35.81.64.99

Etat civil - Octobre

Certains parents n'ont pas souhaité que le nom de leur enfant soit publié dans la presse. Ils ne figurent donc pas dans cette liste.

Bienvenue

19/10 Ayden DUHO BOUDERLIQUE ● 21/10 Alice LELIEVRE ● 23/10 Nélio FAUVEL

Vœux de bonheur

03/10 Dylan FAYEL et Emine KARABULUT ● 17/10 Steve PICHEROT et Alexandra DOLAMBI ● 22/10 Ramadan AL ASSAF et Mariam AL MOUBARAK ● 24/10 Maxime HUPPE et Jessica NGUYEN

Ils nous ont quittés

03/10 Geneviève POUVREAU ● 06/10 Pierrette JULIEN ● 07/10 Ginette GUEUDER ● 07/10 Solange MARAIS ● 08/10 Françoise LAGNIER ● 08/10 Daniel DELARIVE ● 10/10 Nadine JACQUET ● 13/10 Christiane LHOMME ● 13/10 Jeanne COLLÉ ● 21/10 Maria GARCIA HUERGA ● 21/10 Pascal DENIS ● 21/10 Andrée DELAUNAY ● 23/10 Bronislas KOZIMOR ● 21/10 Marguerite MANGO ● 22/10 Marie-Louise TREYVOUX 25/10 ● Monique BOUCTOT ● 30/10 Catherine DEPOORTER ● 31/10 Ali CEIB ● 31/10 Denise DELAMARE

Vente de sapins de Noël



Un stand de vente de sapins de Noël est ouvert jusqu'au **jeudi 24 décembre sur le parking de la place Aristide Briand**, tous les jours de 8h à 20h non-stop.

Des marchés les jeudis des fêtes

Afin de vous permettre de faire vos courses avant les fêtes, les marchés des vendredis 25 décembre et 1^{er} janvier sont avancés aux **jeudis 24 et 31 décembre**.

Tommy Bird et Maria en concert sur Facebook



Pour fêter Noël avec un peu d'avance, le duo Tommy Bird et Maria vous proposent un concert destiné aux plus jeunes. Retrouvez les, vendredi **18 décembre à 19h en ligne** sur la page Facebook de la Ville (<https://www.facebook.com/caudebecleselbeuf>).

LE CHIFFRE DU MOIS

1300 : C'est le nombre de masques pour enfants réalisés par les couturières bénévoles et distribués gratuitement dans les écoles de la Ville. Chaque enfant des classes de CP à CM2 a ainsi reçu deux masques en tissu lavables et réutilisables.

CAUDEBEC-LÈS-ELBEUF

Soutient les **ARTISANS**

Soutient les **COMMERÇANTS**



Consommons
LOCAL

*Achetez vos produits
habituels, retirez-les en
boutique ou faites vous
livrer en un clic !*



FAIRE | MES

COURSES .FR

CAUDEBEC-LÈS-ELBEUF



www.caudebecleselbeuf.fr

